



聴く・動く・創る

お か だ

岡田ひろし

HIROSHI OKADA

政策集

Vol.1





砥部町に必要なのは、 「変革と調和」です。

砥部町では今ネガティブなニュースが、まるで「暴風」のように吹き荒れています。「少子高齢化」「町の財政悪化」など、町民の皆さんが不安になるような話ばかり。しかし、本当はポジティブな面がたくさんある。砥部町には多くの成長余地があり、チャンスが与えられています。時代にあわない部分を変え、光の当たるところに着目し、町民のみなさんと新しい砥部町を作り上げてまいります。

みなさんと町に「変革」を起こしたい

町を変えるためには何より「実行スピード」が必要です。時代のニーズに沿った政策を誰よりもスピーディーに実行する。そのためには、人を動かす力と、リーダー経験、そして町の職員とのチームワークが必要です。

みなさんとの調和を大切にしたい

幅広い世代の皆様が「調和」することが大切です。誰かの我慢の上に誰かの幸せがあるのではなく、町のすべての皆様が自分らしく人生を謳歌し、幸せを感じられる砥部町にするため、力を尽くします。

時代の暴風に負けないようしっかりと地に足つけて、町を未来に進める。岡田ひろしの約束です。

PROFILE

昭和37年、砥部町生まれ
県外の大学を卒業後、砥部町役場の職員として奉職。財政の要である戸籍税務課長、町を盛り上げるために地域振興課長と、多くの役場職員のリーダーを勤める。これらの豊富な実績が認められ、令和3年に副町長に就任。人生の総決算！その覚悟で町長選に挑戦します。



砥部町の問題点（改善点すべき点）

㉮ 独り暮らし世帯数の増加

世帯数が増加しています。特に高齢者世帯での独り暮らしが増えてます。少子高齢化の大きな流れの中の一つの現象ですが、砥部町に生活するみなさんが孤立に直面しない福祉政策や、対策が必要です。

㉮ 0歳児保育の待機児童問題

砥部町で新しい命が誕生した結果、令和5年には9名の0歳児が待機児童となりました。この結果を真摯に受け止め町内の保育体制強化により子育てしやすい砥部町をつくります。



全国的な問題点（置かれた環境）

⑥ 人口減少と関係人口の創出

人口減少は、砥部町だけの問題ではなく、日本全国の自治体に取り組むべき大きな課題です。若年女性の流失を抑え、若い家族の流入を促す「住みたい街、帰りたい街」づくりを行います。また、観光誘客やふるさと納税など外に向けてのアピールで関係人口を創出します。

⑥ 自治体の財政問題

産業構造の変化や少子高齢化に伴い、財政の悪化する自治体が少なくありません。そんな中砥部町の財政は、愛媛県内の自治体の中でも健全です。さらなる健全化に向け無駄のないスリムな財政を実現します。



砥部町の潜在力（ポテンシャル）

🌀 元気な産業

砥部の農業は「紅まどんな」をはじめ柑橘類の産地。名物に七折小梅も加わり、冷涼な高原では高原野菜や畜産も。商工業も重信側沿いで製造業が盛んです。松山インターチェンジに近く好立地。小売店や飲食店ももっともっと町内外の方に知っていただきたい名店がたくさんあります。

🌀 歴史豊かな砥部焼

素朴な味わいの砥部焼は、今やアートに昇華し、海外にも注目されることは必至。イギリスやパリなどで人気を博し、スイスの国連ヨーロッパ本部には砥部焼で作られた地球儀が飾られたことも。外国人観光客をもてなす観光コンテンツとしてのポテンシャルも抜群です。

🌀 災害に強く、働くのも暮らすのも安心な街

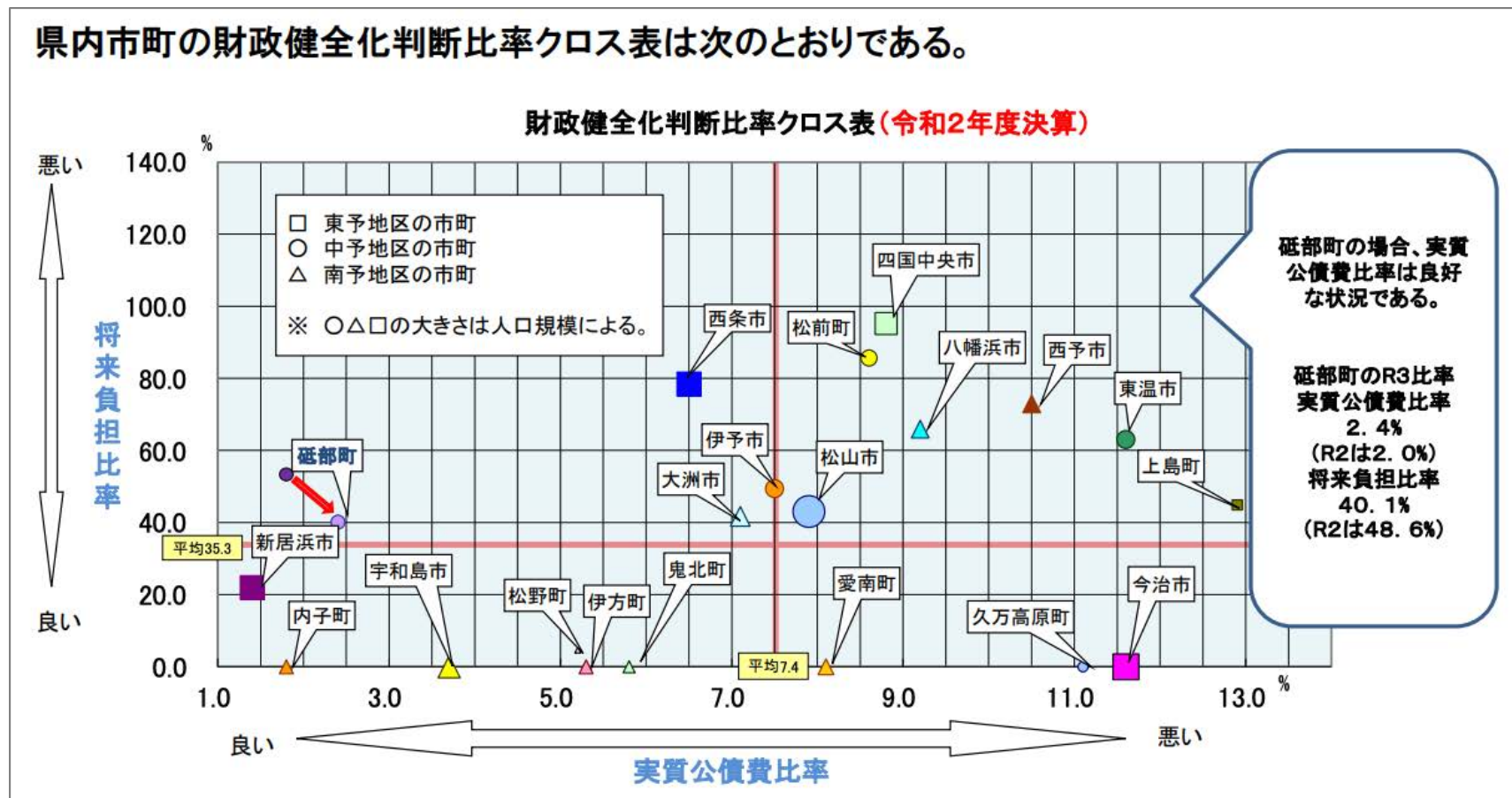
近い将来発生が予測される南海トラフ大地震。愛媛県の試算によると県内自治体の中で最も被害が軽微になると予測されたのが、砥部町です。また、動物園を楽しむことも都市部の松山市でショッピングすることも、砥部町にはたくさんの便利と安心が詰まっています。



砥部町の健全財政

不安に煽られないでください！砥部町は愛媛県の中でも健全な財政の自治体です。将来負担率も令和2年から3年にかけて大幅（6%）に改善することに成功。安心して暮らせる自治体なのです

県内市町の財政健全化判断比率クロス表は次のとおりである。





岡田ひろしのポリシー

不安や分断を煽らない

ことさら、町の将来不安を煽ったり、危機感を演出しません。
また、世代間の格差を主張し、分断を煽ることもしたくありません。
真の砥部町の姿をお伝えし、どんな世代の皆様も素晴らしい未来になれるよう考え抜いてまいります。

財政に明るく、成長に投資する

町の財政をイメージだけで語ると失敗します。財政を深く理解し、
未来に向けて町が成長することには、住民の皆様にしかりと
ご説明した上で積極的に投資します。

一人でできないことは力を合わせる

町を良くする一心で砥部町役場で働いてきた私は平凡で、華々しい
学歴も経歴もありません。もしかしたら、私一人の力では不十分か
もしれません。だからこそ自分にはない力を持つ人を見つけて頭を下
げて、仲間になってもらう素晴らしさをよく知っています。



岡田ひろしの政策

安らぎを
感じる

子育て家庭を
支援する

多彩な
地域資源を
活かす

快適に
暮らせる



政策① 安らぎを感じる

孤独を感じないみんなで支え合う砥部町
街を支えていただいた先輩方にこれからも健
康に人生を楽しんでいただきたい。
そして、お力をお借りして、砥部町を後進の
ためにこれからも一緒に盛り上げましょう！

みんな
で支え
合いな
がら
楽しい
砥部
ライフ





高齢者スマホ普及率向上のための取り組み

スマホ普及を促進します！

町からの災害情報の提供はもちろん、写真や動画で家族の交流ができるなどスマホから得られる利便性をもっともっと町の皆様に！便利に！



保健事業と介護予防の一体事業の支援

フレイル予防で健康促進！

町の皆様の健康年齢を高める取り組みや、情報発信で介護を必要としない、健康で生き生きとした人生を砥部町で送れるように支援します！

※フレイルとは、病気ではないけれど、筋力や心身の活力低下で介護が必要になりやすい健康と要介護の間のこと



地域の集会所を活用したサロン活動の支援

町のみんなと笑顔のコミュニティづくり

ふれあいが町の中に溢れている。砥部の人々の温もりや笑顔が溢れて集える場所そんな場所づくりを応援します。





認知症高齢者と家族を見守り支えるネットワークの構築

地域で支える仕組みを作ろう！

介護だけでも大変な中、さらに認知症の方をご家族だけで支えるのは非常に苦しい。だからこそ地域で見守り支え合うネットワークが必要です。



シルバー人材センターへの助成

まだまだ活躍できる人材を発掘

諸先輩のお知恵やお力をまだまだ必要としています。シルバー人材センターへの助成で会員数を増やし、優良な働き手を募集する町の経営者とマッチングします。



老人クラブへの支援強化

生きがいに溢れる砥部町に！

わいわいがやがや。「砥部町人は老若男女そろって楽しそう！！」町外の方がみて、そう言ってもらえるように、活動する団体を応援します！





感染症予防対策の強化

大切な命重症化を予防

予防接種を促進することで、重症化を防ぐことは、命を守る観点でも、医療費を抑制する観点でも、大切なことです



国民健康保険診療所の機能確保

広田地域唯一の医療機関のあり方について

みなさまと、あり方についてきちんと協議検討し、より良い医療体制を構築してまいります。



特定健康診査の受診率向上

生活習慣病の予防を通じて病気予防

大きな病気の原因となる生活習慣病の予防です。町を上げて受診率向上に努め、町の皆様の健康づくりをサポートしてまいります。



政策②

子育て家庭を支援する

帰ってきたくなる町、砥部町

時代に合わせた子育て支援を整備し、
「子育てするなら砥部町で！」と思って
もらえる町づくりを進めます

砥部はええ町やけん
帰っておいでや



第2子以降保育料無償化

要件なしでご利用いただきたい
こどもは町の宝です。安心して育てられる
環境を整えます



子育て用品レンタル事業

レンタル料を助成します
とても便利な子育て用品のレンタルは
出費を抑えると同時に、SDGsにも貢献します。



子育て用品の助成拡充

個別に必要な子育て用品もお手伝い
現在、3万6千円の助成額の要件緩和と金額の拡大を行い、
子育ての経済的不安を和らげます！





夏休み放課後児童 クラブでの給食提供

安心して働ける環境づくり
長期休暇中の子どもの居場所
や食事の準備は大きな課題。
安心してお子様を預けられる
環境を整えます。



子どもの居場所づくり

安心して過ごせる場所を
お仕事で遅くなっても、子供
さんが一人で待たなくていい
場所を用意します。



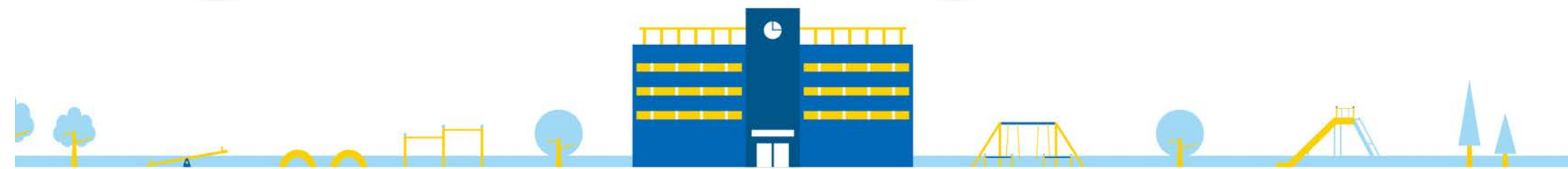
各小・中学校避難所への 空調設備設置

授業に集中できる環境を
特に夏の体育館の暑さは危険
です。改善してまいります。



高校生へ「奨学のための 給付金」制度の創設

安心して学びを
高校進学のための教科書や制服、自
転車購入など「助成」します





カルチャー スクールの充実

中央公民館教室の
見直し

スクールや教室の内
容を充実させて学び
の場を増やします



伝統芸能活動の 継承と支援

減少する保存会
に歯止めを！

先人から受け継い
できた地域の宝を
守ります。



Eスポーツ体験会の 開催

認知症予防！
世代間交流

砥部分校ゲームク
リエーションコー
スと連携します。



プロスポーツ 支援

こどもと選手の交
流の機会を創出

サッカー、野球、バ
スケットなど愛媛のプロ
スポーツを支援



政策③

多彩な地域資源を活かす

ワクワクできる町、砥部町

町のポテンシャルを最大限活かせば、もっとワクワクできる町になれます。多彩な地域資源を生かした政策を実行します。

砥部の魅力を引き出し
尽くします！



多彩な地域資源を活かす

商工振興・農林水産業振興について

おかだ
岡田ひろし
HIROSHI OKADA

商工業の振興

中小零細企業への補助・融資の創設

中小企業振興基本条例の制定

条例の制定を通じて、砥部で頑張る地域の商工業者を応援。

企業誘致に伴う新規雇用支援や固定資産税の減免

砥部で事業を始める企業を積極的に呼び込みます

町の皆様の雇用の場所を創出する取り組みに政策フル稼働。

広田地域への企業誘致

広田地域も事業者にもアピールします。

地域の経済活性化は、税収確保雇用拡大に直結します。



農林水産業の振興

推奨果樹などの推進、産地拡大と収益性の向上

もっと美味しい砥部の柑橘

町をあげてイチオシの果樹づくりをサポートします。

新規参入法人の支援及び新規就農者支援拡充

企業や個人の農業チャレンジを応援

新たに農業にチャレンジしていただく方を増やす。

スマート農業の推進

安定した生産をスマート農業で実現

生育、収穫、出荷まであらゆる農作業をもっとスマートに。

林業事業者への支援強化

里山整備は防災にも役立ちます

土砂災害や農業の獣害を抑止するためにも山を守る。

土地改良区（銚子ダム）の管理・運営支援

水源は農業の命

食の土台を支えるのは水の管理です。



観光と関係人口創出

写真：砥部町公式ホームページより

- ① 「とべもりプラス」の活用
- ② 観光協会の法人化＝砥部版DMO
- ③ 電動アシスト自転車（シェア型）
及びサイクルステーションの設置
- ④ 新たな交通システムの実証実験
- ⑤ 砥部焼磁器創業250年記念事業の取り組み
- ⑥ 陶石確保に関する支援
- ⑦ 空き家実態調査の拡充と町内宅建業者との
連携強化
- ⑧ 空き家バンク制度の充実
- ⑨ テント市の開催
- ⑩ 外国人観光客受入れのための支援
(コミュニケーション・キャッシュレス化など)



台湾との国際交流支援

国際感覚を早くから養ってほしい

近年中止していた台湾との交流事業を再開させ、国際感覚を養い、磨いた感性でさらにその芸術性を磨いてほしいと考えています。



通学困難地域生徒への支援

生徒数の確保のためにも

寮の整備など着実に進めており、これからも通学困難地域の生徒へもしっかりと手を差し伸べて参ります。



ゲームクリエイションコースへの支援

新しい分野をしっかり育てる

いまや世界的産業に育ったゲーム業界は世界中のメーカーが人材を求めています。砥部から世界に羽ばたくゲームクリエイターを生み出したい。



政策④ 快適に暮らせる

ホッとできる町、砥部町

災害に備えてもっと強いまちづくりを行うと同時に、新しい技術や考え方を取り入れて、便利な暮らしを享受できる政策に取り組みます。

砥部の町は心身ともに
気持ちいい！！





水道施設の耐震化

災害後の被害縮減・早期復旧

ライフラインを強靱にすることは、
万が一の時にの大きな安心につながります。



木造住宅耐震診断、耐震改修の拡充

住民の皆様の命を守る

やがて訪れると言われる南海トラフ大地震はもちろん
普段から地震への備えと防災意識を高めるために、
耐震診断や改修支援を拡充します。



下水道事業の見直し

一般会計繰出金の削減

下水道事業が町の財政負担を大きくし過ぎて
しまわないよう、適切に見直しを行います。





**アシスト自転車や
自動運転バスの実証実験**

規制緩和でモビリティ強化
電動アシスト自転車を気軽に利用できるシェアサイクルの設置や、自動運転バスの実証実験を実施することで、新しい砥部の移動方法を模索して参ります。



**のりあいワゴン (仮)
の運行**

もっと便利にもっと気軽に
現在の砥部温泉行きバス、デマンドタクシーを見直し、民間事業者と連携した新たな交通体系を確立することで、もっと便利にもっと気軽に利用できる町民の足を確保します。





浄化槽設置整備事業の推進

下水道見直し事業を代替

浄化槽設置を促すことで、大掛かりな下水道工事からより、予算負担の少ない事業へと変更し、財政負担を軽減します。



障子山登山道を活用した環境保全活動

地域資源を活用して住みよい砦部を

登山道を利用した環境保全活動で、町民の皆様にもっと環境保全に興味を持っていただくよう取り組みます。



ゴミの減量化、資源化、広域化の推進

廃棄物処理費の負担軽減を

町民の皆さまにご協力いただきながら、リデュース・リユース・リサイクルへの意識をもっと高めて参ります。



持続可能な行政運営宣言

- ・ ふるさと納税の返礼品及び委託事業者の選定
- ・ 遊休地や備品・公用車の売却や賃貸
- ・ 人への投資
 - 民間専門家の雇用
 - 人事異動のあり方
 - 人事交流
 - 研修
- ・ 自治会加入促進及び支援
- ・ 若者会議の創設
 - 町が関わらない会議、若者目線で自由な提案 → 政策や予算に活かす



みなさまと共に新しい砥部を作しましょう

おかだ
岡田ひろし

HIROSHI OKADA

